



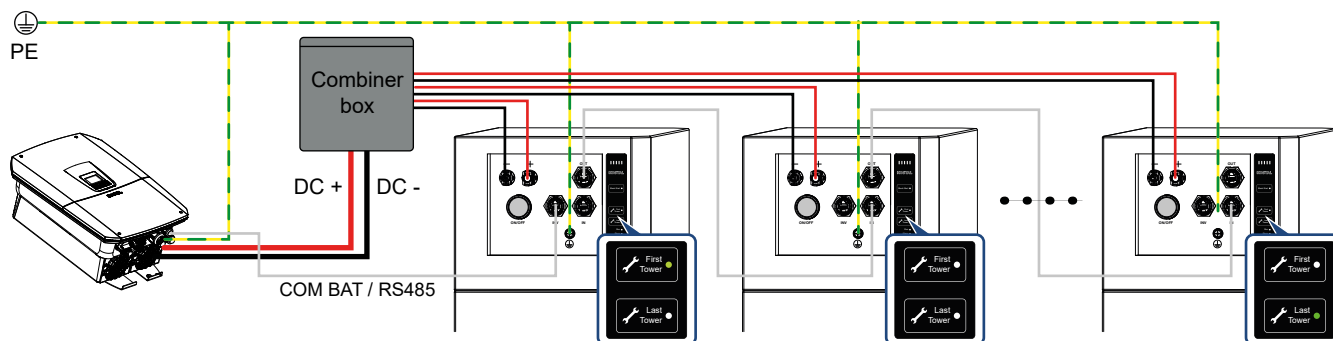








## Connect storage systems in parallel | Speichersysteme parallel schalten



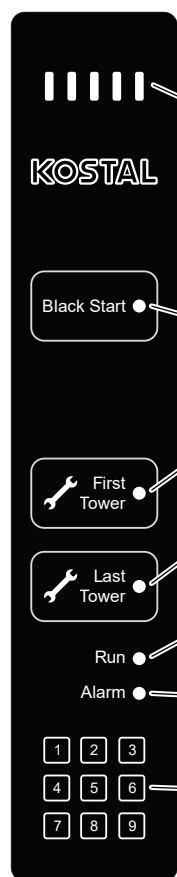
If several towers ( $\leq 8$ ) are operated in parallel, First Tower may only be activated on the first tower (green LED).

First Tower must be deactivated on all other towers (LED off). Last Tower may only be activated on the last tower (N) (green LED).

Wenn mehrere Türme ( $\leq 8$ ) parallel betrieben werden, darf **First Tower** nur am ersten Turm aktiviert sein (grüne LED).

Bei allen anderen muss **First Tower** deaktiviert werden (LED aus). **Last Tower** darf nur am am letzten Turm (N) aktiviert sein (grüne LED).

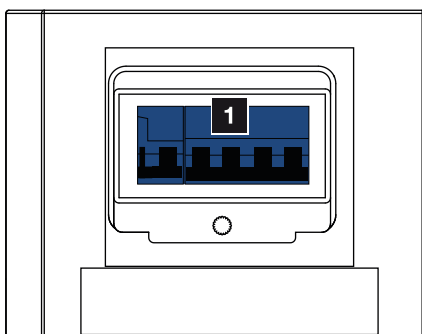
## Control panel | Bedienfeld



### Status / Status Operational State and Function / Betriebszustand und Funktion

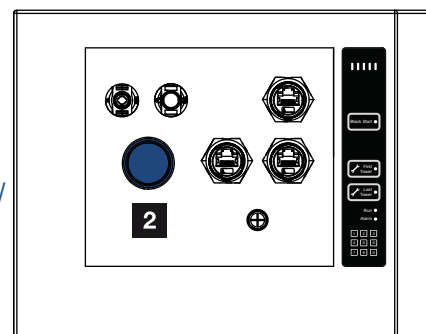
	SoC 100% - 80%	The SoC status indicator visually displays the current state of charge (SoC) of the system. Each LED represents 20% of the battery capacity. During discharging: Last LED flashes quickly (once per second). During charging: Last LED flashes slowly (once every 2 seconds). Die SoC-Statusanzeige zeigt den aktuellen Ladezustand (SoC) des Systems visuell an. Jede LED repräsentiert 20 % der Batteriekapazität. Während des Entladevorgangs: die letzte LED blinkt schnell (einmal pro Sekunde). Während des Ladevorgangs: Letzte LED blinkt langsam (einmal alle 2 Sekunden).
	SoC 80% - 60%	
	SoC 60% - 40%	
	SoC 40% - 20%	
	SoC 20% - 0%	
	Default / Standard	Feature in preparation. Funktion in Vorbereitung.
	Default / Standard	Only activate First Tower on the first tower that is directly connected to the inverter. If there are several towers, First Tower must be deactivated on the remaining towers. First Tower nur am ersten Turm aktivieren, der direkt mit dem Wechselrichter verbunden ist. Bei mehreren Türmen, muss First Tower bei den restlichen Türmen deaktiviert werden.
	Default / Standard	Last Tower marks the last tower in the system. Only activate Last Tower on the last tower. If there are multiple towers, Last Tower must be deactivated on the remaining towers. Last Tower markiert den letzten Turm im System. Aktivieren Sie Last Tower nur am letzten Turm. Bei mehreren Türmen muss Last Tower auf den übrigen Türmen deaktiviert werden.
	Default / Standard	Indicates the status of communication with the inverter. Green LED: Communication OK / LED off: Communication error. Zeigt den Status der Kommunikation mit dem Wechselrichter an. LED grün: Kommunikation ok / LED aus: Kommunikationsstörung.
	Default / Standard	Alarm when an error occurs. Alarm bei Auftreten eines Fehlers.
	Default / Standard	The numbers 1-9 correspond to the modules from top to bottom. If the modules are functioning correctly, the LEDs are off. If a module fails, the corresponding number lights up orange. Die Zahlen 1-9 entsprechen den Modulen von oben nach unten. Wenn die Module ordnungsgemäß funktionieren, sind die LEDs aus. Wenn ein Modul ausfällt, leuchtet die entsprechende Nummer orange auf.
	Error / Fehler	

## Switch on battery | Batterie einschalten



- 1 Switch on the battery circuit breaker/disconnect switch.
- 2 Press the On/Off button to start the system.

- 1 Schalten Sie den Leistungsschutzschalter/Trennschalter der Batterie ein.
- 2 Drücken Sie die On/Off-Taste, um das System zu starten.

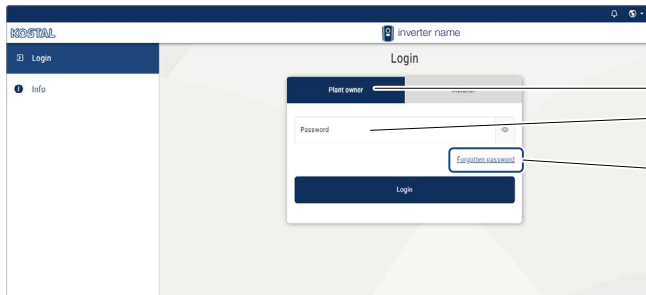
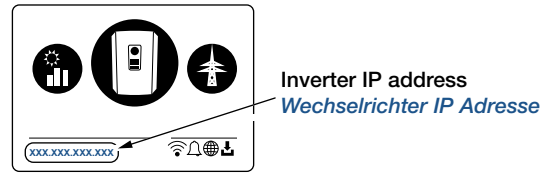


## How to open the web menu of the inverter | So öffnen Sie das Webmenü des Wechselrichters

Enter IP address of inverter  
Die IP Adresse des Wechselrichters eingeben

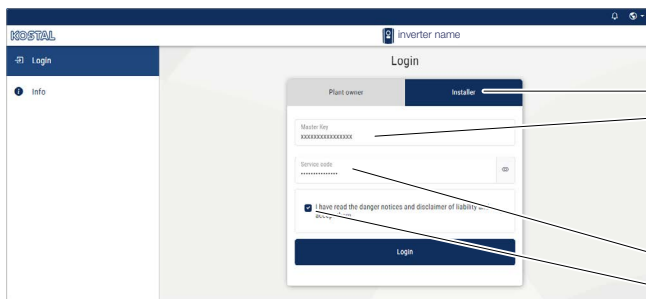
or / oder

Enter name of inverter  
Wechselrichter Name eingeben



- 1 Login as Plant owner / Login als Anlagenbetreiber
- 2 Enter password / Passwort eingeben

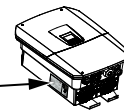
For first login creat a new password  
Erstellen Sie für die erste Anmeldung ein neues Passwort



- 1 Login as Installer / Login als Installateur
- 2 Enter Master key / Master key eingeben

- 3 Enter Service code / Servicecode eingeben
- 4 Accept the notes and the disclaimer  
Akzeptieren Sie die Hinweise und den Haftungsausschluss

Art. No.: NNNNNN/A  
Ser. No.: XXXXX/SCXXXXX  
SW: XX.XX  
Service update: /XXXXXXXXX  
Master key: XXXXXXXXXXXX



## Perform software update | Software Update durchführen

1

2

3

4

The battery software is updated via the inverter to which the battery is connected.

- 1 To do this, open the inverter's web server.
- 2 Select the **Update** menu item in the web server.
- 3 Update the battery software.
- 4 Finally, activate the **Automatic Updates** for the battery option to ensure that it is always up to date.

Die Batteriesoftware wird über den Wechselrichter aktualisiert, an dem die Batterie angeschlossen ist.

- 1 Öffnen Sie dazu den Webserver vom Wechselrichter.
- 2 Wählen Sie den Menüpunkt **Update** im Webserver aus.
- 3 Aktualisieren Sie die Software der Batterie.
- 4 Zum Schluss noch den Punkt **Automatische Updates** für die Batterie aktivieren, um immer aktuell zu bleiben.

## Contact | Kontakt



[www.kostal-solar-electric.com/de/service-support/kontakt/](http://www.kostal-solar-electric.com/de/service-support/kontakt/)



Densys pv5 | Wir liefern. Sie bauen. Den Rest macht die Sonne. | Diese Daten stehen bereit auf [www.densys-pv5.de](http://www.densys-pv5.de)

